



## Espaces au grand air pour toutes les saisons

### Buitenkamers voor alle seizoenen

Architecture | Architectuur: Dirk Heveraet, Vlassak-Verhulst

Architecture d'intérieur | Binnenhuisarchitectuur: Frans Vanhoutte,

Top Mouton

Architecture de jardin | Tuinarchitectuur: Dirk Heveraet, Vlassak-Verhulst

Photos | Foto's: Jan Verlinde

Texte | Tekst: Chris Meplon

La villa est posée comme une sculpture autonome dans un beau jardin dessiné et peuplé de vieux chênes. Un subtil équilibre entre ouverture et intimité et protection permet à ses habitants de profiter du grand air tout au long de l'année. Un luxe sous nos cieux.

De villa staat als een autonome sculptuur in een mooi aangelegde tuin met oude eiken. Door het evenwichtige samenspel tussen openheid, intimiteit en beschutting kunnen de bewoners het hele jaar van de buitenlucht genieten. In ons klimaat een luxe.

Architectuur | Architecture:

Inrichting | Décoration:

Renovatie | Rénovation:

Binnenhuisarchitectuur | Architecture d'intérieur:

Tuinarchitectuur | Architecture de jardin:

Foto's | Photos:

Tekst | Texte:

C'est la taille de leur parcelle dans le vaste quartier de villas de Brasschaat qui a décidé Paul et Anita van den Berg, un couple de Néerlandais, à construire en Belgique. Ils rêvaient d'une maison ouverte, moderne. Leurs idées avaient fait leur chemin au cours de la longue expérience dans le secteur du meuble des fondateurs de la célèbre marque Montis. Aux Pays-Bas, inutile de chercher un terrain à bâtir de 8000 m<sup>2</sup> près du centre d'un village. De plus, les règles urbanistiques y sont plus strictes. Pour des candidats bâtisseurs amoureux de design actuel, l'entreprise de construction Vlassak-Verhulst pouvait ne pas sembler un choix naturel.

"Mais lorsque nous avons rencontré l'architecte Dirk Heveraet, qui habite aussi une maison contemporaine qu'il a dessinée, le courant est tout de suite passé. Nous étions sur la même longueur d'onde. Ce fut le début d'une collaboration fabuleuse entre les trois parties", raconte Anita van den Berg. L'architecte d'intérieur Frans Vanhoutte, de Top Mouton, a aussi été associé au projet dès le début.

De son côté, l'architecte Dirk Heveraet s'est senti investi par cette commande, une occasion unique pour l'entrepreneur de montrer une autre facette de son savoir-faire. Cette réalisation sur mesure représente un style totalement différent de la luxueuse villa rustique et classique que tout le monde connaît. L'esthétique est géométrique, épurée et sobre mais aussi intemporelle et pleine de charme.

Het grote perceel in de villaverkaveling in Brasschaat gaf voor het Nederlandse echtpaar Paul en Anita van den Berg de doorslag bij hun beslissing om in België te bouwen. Ze droomden van een open, moderne nieuwbouw. Hun ideeën waren gegroeid tijdens hun jarenlange ervaring in de meubelbranche, als oprichters van het bekende bedrijf Montis. In Nederland is een bebouwbaar terrein van 8000 m<sup>2</sup> onvindbaar dicht bij een dorpskern. De bouwvoorschriften zijn er ook strenger. Voor bouwheren met een hedendaagse designmaak was de bouwfirm Vlassak-Verhulst geen voor de hand liggende keuze.

"Maar toen we kennismaakten met architect Dirk Heveraet, die ook zelf in een door hem ontworpen modern huis woont, zaten we snel op dezelfde golflengte. Het werd een fantastische samenwerking tussen drie partijen", vertelt Anita van den Berg. Ook interieurarchitect Frans Vanhoutte van Top Mouton werd bij de plannen betrokken.

Architect Dirk Heveraet voelde zich ook van zijn kant opgetogen over de opdracht, een uitgelezen kans voor de bouwfirm om eens een andere kant van hun expertise te laten zien. Deze realisatie op maat vertegenwoordigt een heel andere stijl dan de landelijke, klassieke luxevilla's die iedereen kent. De vormgeving is strak, puur en geometrisch, tegelijk ook tijdloos en met charme.





La maison est située suffisamment en retrait dans la parcelle pour pouvoir profiter au maximum du jardin de devant, baigné de soleil le matin. Un premier espace couvert fait office de hall d'entrée. Une sculpture accueille les visiteurs, qui ne découvrent qu'ensuite la porte d'entrée, une paroi pivotante de 14 cm d'épaisseur dont la poignée et les charnières sont totalement invisibles. A droite du hall d'entrée très haut s'ouvrent des pièces extérieures, terrasses et balcons discrets. Un passage couvert parcourt toute la façade avant et arrière sur 3 mètres de large. La perte de lumière à l'intérieur est compensée par des lanterneaux judicieusement placés dans la toiture. Leur ouverture ronde, une forme ludique voulue par le maître d'œuvre pour rompre l'uniformité, crée des effets lumineux graphiques surprenants.

De woning staat vrij ver naar achter ingeplant om optimaal te kunnen genieten van de voortuin waar de zon in de voormiddag schijnt. Een overdekte buitenruimte dient als inkomhal. Een kunstwerk verwelkomt de bezoeker en dan pas ontdek je de voordeur, een draaiende wengé wand van 14 cm dik zonder zichtbare grepen of scharnieren. Rechts van de hoge inkomhal bevinden zich intieme buitenkamers, terrassen en balkons. Een overdekte strook van 3 meter diep loopt langs de hele voor- én achtergevel. Het lichtverlies in de woning wordt gecompenseerd door lichtstraten op strategische plekken in de overkappingen. De ronde, overkoepelde opening, een speelse vorm waar de bouwheer op aandrang om de strakheid te doorbreken, zorgt voor verrassende grafische lichteffecten.







Avec les espaces couverts extérieurs qui offrent de l'intimité et leur protection contre le soleil, le vent et la pluie, l'architecte répond au désir des bâtisseurs d'être très proches du jardin et d'avoir une grande impression de liberté. Les propriétaires font un usage intensif de ces espaces. Même en hiver, ils aiment manger sous l'auvent. La communication avec le jardin est renforcée par le sol continu en pierre de taille chinoise grise et par les portes-fenêtres coulissantes sans châssis aussi hautes que le plafond (spécialement conçues pour ce projet par Vlassak-Verhulst). Les dalles du sol sont de dimensions exceptionnelles. Toutes les autres proportions de la maison sont calculées sur le format modulaire (77 x 127 cm). Outre ses formes épurées, la maison doit son aspect reposant aux trois matériaux utilisés avec cohérence : pierre de taille chinoise grise, wengé non traité du Congo, lavé à l'eau de pluie pour prendre une belle patine grise, et aluminium anodisé couleur bronze pour les fenêtres.

Met de overdekte buitenruimtes die privacy bieden en bescherming tegen zon, wind en regen, komt de architect tegemoet aan de vraag naar veel contact met de tuin en een groot gevoel van vrijheid. De eigenaars beleven de buitenkamers intens. Zelfs in de winter zitten ze graag onder de luifel te eten. Het buitengevoel wordt binnen versterkt door de doorlopende vloer van Chinese grijze hardsteen en door de frameloze plafondhoge schuiframen (speciaal voor dit project ontwikkeld door Vlassak-Verhulst). Het formaat van de tegels is uitzonderlijk groot. Op de modulaire maat (77 x 127 cm) zijn alle andere verhoudingen van het gebouw berekend. De woning dankt haar rustige uitstraling aan de drie materialen die consequent zijn toegepast: Chinese grijze hardsteen, Congolees onbehandeld wengéhout dat met regenwater wordt gewassen om mooi te vergrijzen en bronskleurig geanodiseerd aluminium voor de ramen.

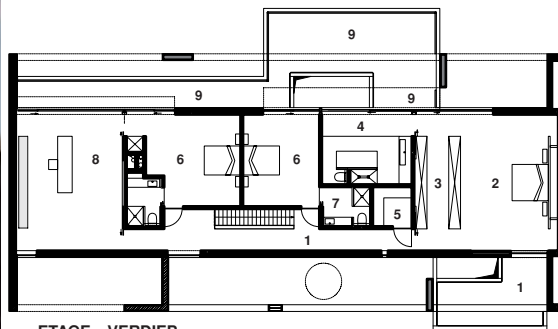




Parce qu'ils sont amateurs de design, Anita et Paul van den Berg aiment varier leur décoration. Les canapés sont de Montis. La table de salon en bakélite et les éléments fixes de l'ameublement ont été réalisés par Top Mouton. La paroi flottante abritant le feu ouvert se détache à gauche et à droite de la pièce. Les tiroirs et l'installation hi-fi sont parfaitement dissimulés.

Omdat ze designliefhebbers zijn, houden Anita en Paul van den Berg van afwisseling in hun interieur. De zitbanken zijn van Montis. De bakelieten salontafel en de vaste inrichtingselementen zijn uitgevoerd door Top Mouton. De zwevende haardwand komt links en rechts los van de ruimte. Laden en geluidsinstallaties zijn onzichtbaar weggewerkt.

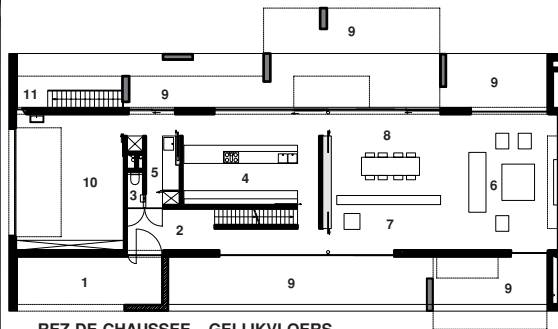




ETAGE - VERDIEP

#### ETAGE - VERDIEP

1. Hall de nuit - Nachthal
2. Master bedroom
3. Dressing
4. Salle de bains - Badkamer
5. Dressing
6. Chambre - Slaapkamer
7. Salle de bains - Badkamer
8. Bureau - Bureel
9. Terrasse - Terras



REZ-DE-CHAUSSEE - GELIJKVLOERS

#### REZ-DE-CHAUSSEE - GELIJKVLOERS

1. Hall extérieur - Buitenhal
2. Hall d'entrée - Inkomhal
3. WC
4. Cuisine - Keuken
5. Office - Bijkeuken
6. Living
7. Bibliothèque - Bibliotheek
8. Salle à manger - Eetkamer
9. Terrasse couverte - Overdekt terras
10. Garage
11. Hall - Hal

Les occupants souhaitaient beaucoup de transparence et une sensation de loft. Une bibliothèque blanche réalisée sur mesure par Top Mouton délimite le coin salle à manger. A l'avant du meuble se trouve un coin lecture orné d'une version orange du sculptural œuf d'Arne Jacobsen. L'installation de la bibliothèque, un élément visuel déterminant, était déjà prévue au stade du gros œuvre. Sa stabilité a exigé une attention particulière. Les quatre grandes poutres horizontales accueillent les livres en toute discrétion. La suppression du désordre visuel et chromatique créé par les livres permet de mieux mettre en valeur les qualités sculpturales du meuble même. Dans le coin salle à manger, le présentoir à périodiques de B&B autorise quelques touches de couleur.

De bewoners wilden graag veel transparantie en een loft-gevoel. Een witte bibliotheekkast op maat uitgevoerd door Top Mouton bakent de eethoek af. Aan de voorkant van het meubel is een leeshoekje met een oranjekleurige versie van het sculpturale Ei van Arne Jacobsen. De plaatsing van de bibliotheek, een bepalend zichtelement, werd al in de ruwbouw voorzien. De stabiliteit vroeg extra veel aandacht. De vier grote horizontale balken bieden verborgen ruimte voor boeken. Door de visuele kleurenchaos van boeken weg te nemen, komen de sculpturale kwaliteiten van het meubel zelf beter tot hun recht. In de eethoek biedt de tijdschriftenwand van B&B ruimte voor enkele kleurige accenten.







Le long des deux façades de 30 mètres, Frans Vanhoutte a prévu des coulisses ou axes visuels de 1,20 mètre de large par où passe toute la circulation. Les espaces extérieurs, qui bordent ces couloirs intérieurs comme des galeries, rappellent les temples japonais, où l'on peut passer librement de l'intérieur à l'extérieur et vice-versa. Partout, les portes et les fenêtres montent jusqu'au plafond. Nul chambranle, poignée ou plinthe, sauf lisse et intégrée dans le plafonnage, en vue. Les éléments perturbateurs ont été soigneusement éliminés. Des parois coulissantes discrètes disparaissent totalement dans les murs. Le verre des fenêtres sans châssis a une épaisseur d'environ 2,7 cm, son poids énorme assurant en soi la stabilité nécessaire. Les cadres minimalistes (dont les protections contre les courants d'air) y ont été collés a posteriori.

Frans Vanhoutte voorzag langs de twee lange gevels van 30 meter coulissen of kijkassen van 1,20 meter breed waartussen alle circulatie gebeurt. De buitenkamers die als gaanderijen aan deze binnengangen grenzen, doen denken aan Japanse tempels, waar je soepel van binnen naar buiten en weer naar binnen kunt wandelen. Overal zijn de deuren en ramen plafondhoog. Nergens zijn deurlijsten, krukken, grepen of plinten (tenzij ingewerkt en vlakliggend in het pleisterwerk). Visueel storende elementen werden zorgvuldig weggewerkt. Verborgene schuifwanden verdwijnen naadloos in de muren. Het glas van de frameloze ramen heeft een dikte van ongeveer 2,7 cm, waardoor het enorme gewicht zelf voor de stabiliteit zorgt. De minimale kaders (met onder meer tochtborstels) werden achteraf op het glas gekleefd.







Anita van den Berg voulait une cuisine dotée d'un coin repas à même hauteur que les plans de travail. La cuisine allongée sur mesure de Top Mouton accueille des chaises Montis. Il fait bon s'installer dans les fauteuils de Paola Lenti sur le balcon supérieur en saillie bordé de fines balustrades et donnant sur la piscine.

Anita van den Berg wilde graag een keuken met een eetgedeelte op gelijke hoogte van de werkvlakken. In de langgerekte maatkeuken van Top Mouton staan stoeltjes van Montis. Op het uitspringende bovenbalkon met fijne balustrades is het zalig vertoeven met zich op het zwembad in fauteuils van Paola Lenti.



La façade arrière n'a rien à envier à la façade avant. Ici, c'est la vue sur le vaste jardin qui vole la vedette. Le maître de maison fait ses longueurs tous les jours dans sa piscine de vingt mètres. La piscine avec sa terrasse est surélevée et non enfoncée dans le jardin et devient un élément sculptural à part entière. La table de jardin en bois robuste et le banc original illustrent l'amour des propriétaires pour les grands objets à l'aspect brut, qui contrastent magnifiquement avec la sobre silhouette blanche de la maison.

De achtergevel moet niet onderdoen voor de voorgevel. Hier steelt het uitzicht op de diepe achtertuin de show. In zijn twintig meter lange zwembad trekt de heer des huizes elke dag baantjes. Het zwembad met terras is verhoogd in plaats van verzonken. Daardoor wordt het een volwaardig sculpturaal element. De robuuste buitentafel en de aparte buitenbank illustreren een voorliefde van de bewoners voor grote objecten met een ruwe uitstraling: een mooi contrast met de strakke witte vormen van het huis.